

## **Les chances de la mutation pour les personnes aux faibles qualifications**

George Sheldon

Forschungsstelle für Arbeitsmarkt- und  
Industrieökonomik, Universität Basel

«Le monde du travail numérique –  
défis pour l'Etat social»  
Congrès annuel de l'ASPS, 25 octobre 2017, Berne

### **Structure**

- Pertinence des pronostics professionnels
- Evolution des tendances sur le marché du travail
- Demande de main-d'œuvre non formée de la part des entreprises
- Champs d'activité professionnelle des personnes sans formation
- Qualité du chômage des personnes sans formation
- Conclusion

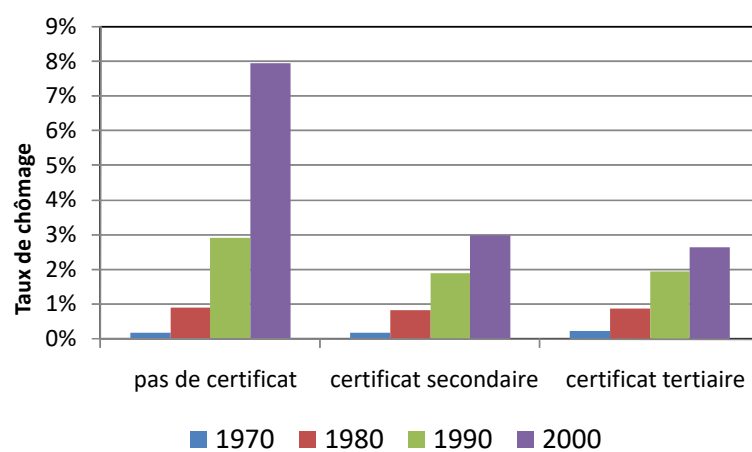
## **Pertinence des pronostics professionnels**

### **Les pronostics professionnels sont problématiques**

- Pour être utiles, ils doivent (i) avoir un horizon de pronostic d'une certaine durée, (ii) être d'une grande fiabilité et (iii) définir un profil professionnel très détaillé.
- Or, le pronostic professionnel ne peut répondre qu'à deux de ces exigences en même temps.
- Ainsi, les pronostics professionnels à long terme définissant un profil professionnel très détaillé ne peuvent être faits qu'au détriment de la probabilité de réalisation.
- En revanche, une grande probabilité de réalisation et un pronostic à long terme ne peuvent être obtenus qu'au détriment du détail du profil professionnel.

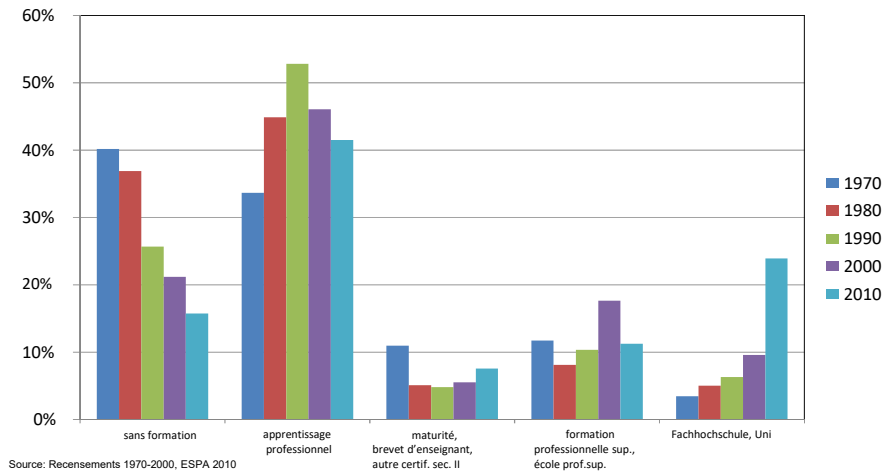
## Evolution des tendances

### Chômeurs selon niveau de formation



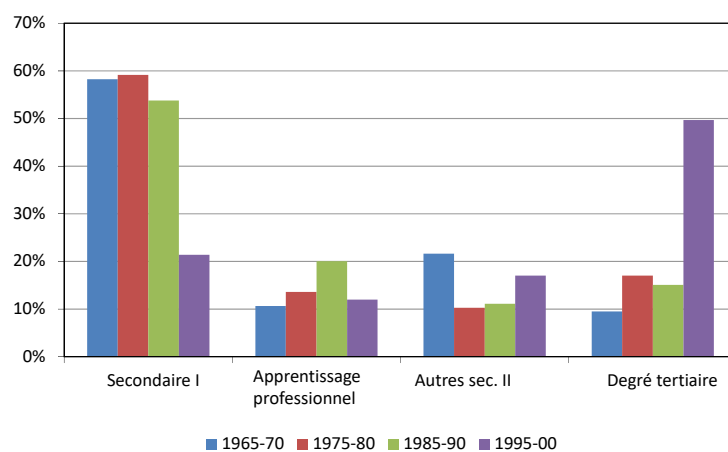
Les personnes sans formation sont de moins en moins demandées en Suisse.

## Personnes actives selon niveau de formation



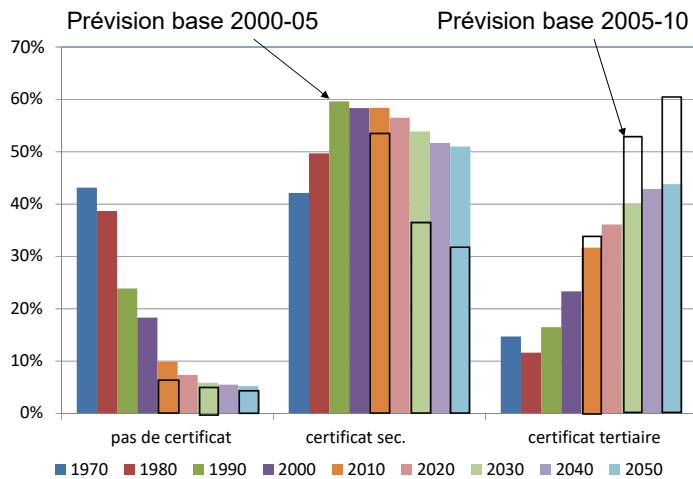
Et ceci bien que la part des personnes sans formation soit en baisse constante.

## Migrants selon niveau de formation



La tendance se reflète également dans le niveau de formation en hausse des migrants.

## Suisses/Suisseuses selon niveau de formation



Source: OFS: BFS (2005, 2010), «Scénarios concernant l'évolution démographique de la Suisse»

L'approvisionnement en personnes sans formation diminue lui aussi.

## Demande de personnes sans formation

## Causes de la demande en baisse

- Mutation technique demandant beaucoup de formation
- Internationalisation de la répartition du travail

## Quelles sont les manifestations empiriques des deux effets?

- Les activités dans lesquelles les personnes sans formation trouvaient une occupation pendant longtemps, peuvent exiger des qualifications plus élevées suite au changement technologique (**effet technologique**).
- Les activités exercées traditionnellement par des personnes sans formation pourraient avoir perdu de leur importance suite à l'internationalisation de la répartition du travail (**effet structurel**).

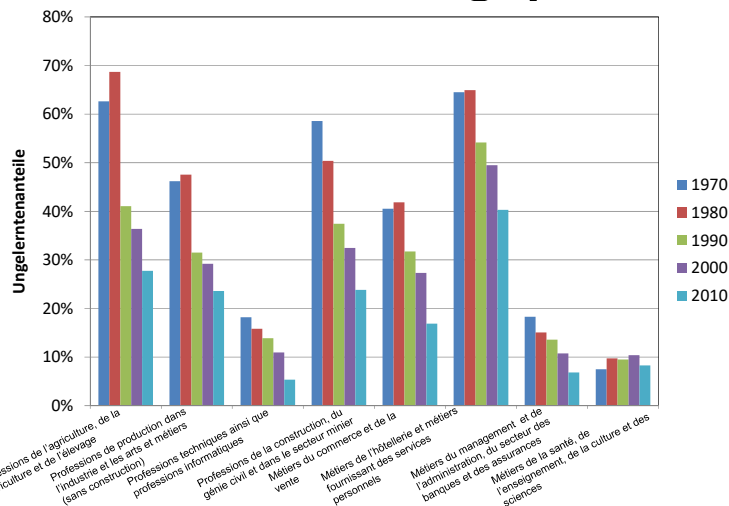
## Effet structurel vs effet technologique

	Globalement	Effet structurel	Effet technologique	Effet conjoint
Un chiffre	-25%	-9%	-21%	5%
	100%	26%	74%	
Deux chiffres	-25%	-11%	-20%	6%
	100%	33%	67%	
Trois chiffres	-25%	-13%	-19%	7%
	100%	38%	62%	
Cinq chiffres	-25%	-15%	-17%	8%
	100%	46%	54%	

un chiffre: divisions de professions  
 deux chiffres: classes de professions  
 trois chiffres: groupes de professions  
 cinq chiffres: genres de professions

L'effet technologique domine.

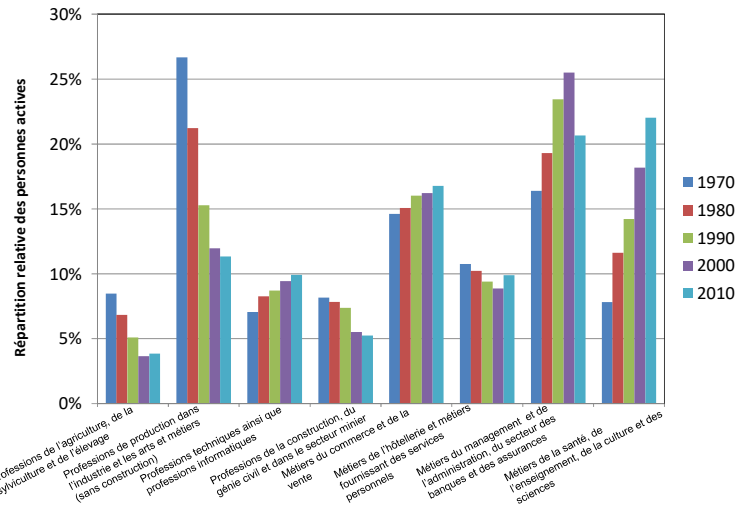
## Effet technologique



Source: Recensements harmonisés 1970-2000, ESPA 2010

L'effet technologique s'observe dans pratiquement toutes les professions «un chiffre»

## Effet structurel

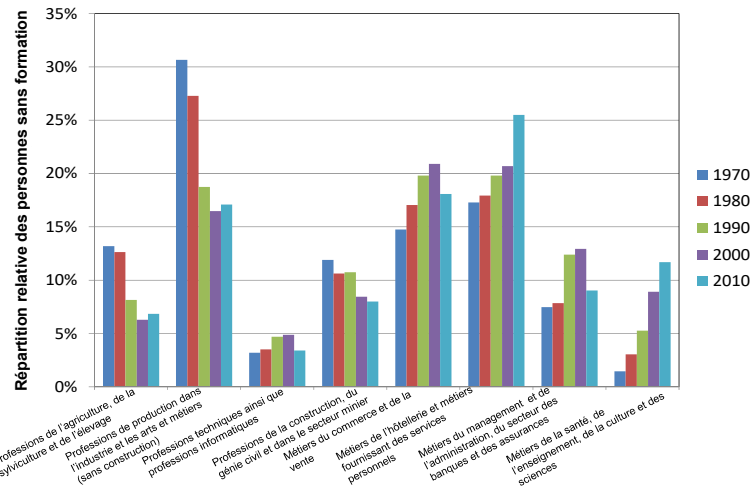


Les professions typiques des personnes sans formation perdent de leur importance.

## Champs d'activité des personnes sans formation



## Champs d'activité des personnes sans formation



Déplacement vers les professions des services.

## Professions des personnes sans formation en augmentation

- Professions du nettoyage et de l'entretien (13%)
- Professions du commerce et de la vente (10%)
- Professions de la gastronomie et de l'hôtellerie (9%)
- Professions de la santé (4%)
- Professions de l'assistance, de l'éducation et de l'aumônerie (3%)

## **Problèmes de la tertiarisation**

- En raison du degré élevé de la mécanisation et de la productivité élevée, les personnes faiblement qualifiées travaillent dans des professions industrielles gagnent un salaire élevé par rapport à leur qualification.
- En revanche, les salaires des personnes sans formation travaillant dans des professions des services sont relativement bas, puisque dans ce secteur, la productivité de l'individu dépend bien plus fortement de la qualification que de l'emploi de celui-ci.
- En raison de la perte salariale qui y est liée, la réintégration des personnes sans formation ayant travaillé dans des professions industrielles est particulièrement difficile.

## **Qualité du chômage des personnes sans formation**

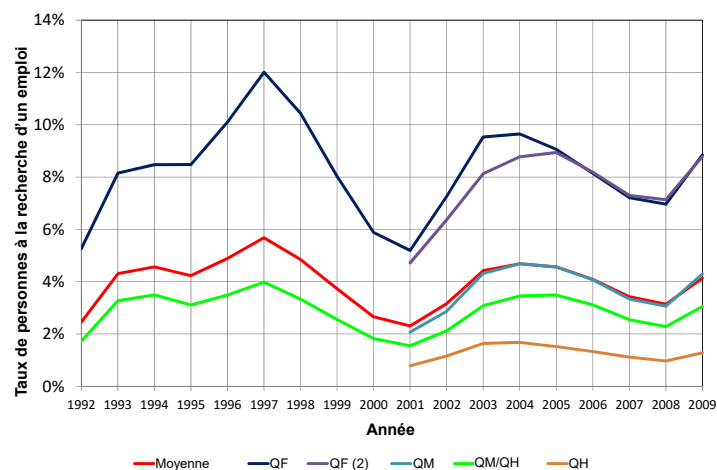
## Découpage du flux du taux de chômage

$$\frac{\text{Chômeurs}}{\text{Personnes actives}} = \frac{\text{Arrivées}}{\text{Personnes concernées}} \times \frac{\text{Personnes concernées}}{\text{personnes actives}} \times \text{Durée de l'épisode}$$

$$\text{TdC} = \text{chômage multiple} \times \text{risque} \times \text{durée}$$

Les antidotes appropriés dépendent des composantes du flux.

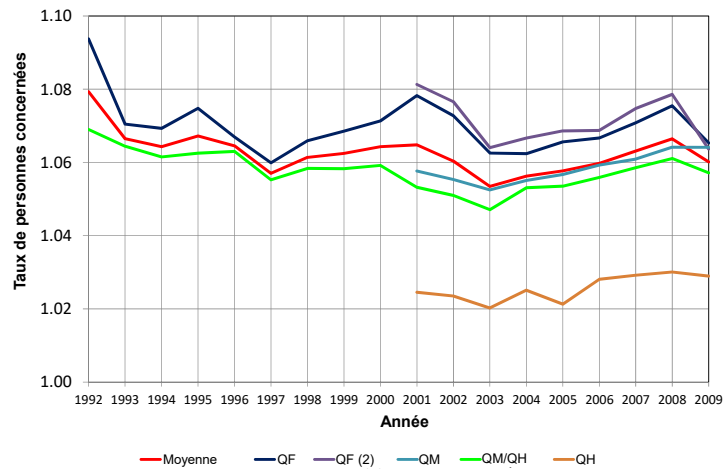
## Taux de chômage selon niveau de formation



Source: Statistique du marché du travail du Secrétariat d'Etat à l'économie (SECO), calculs de l'auteur

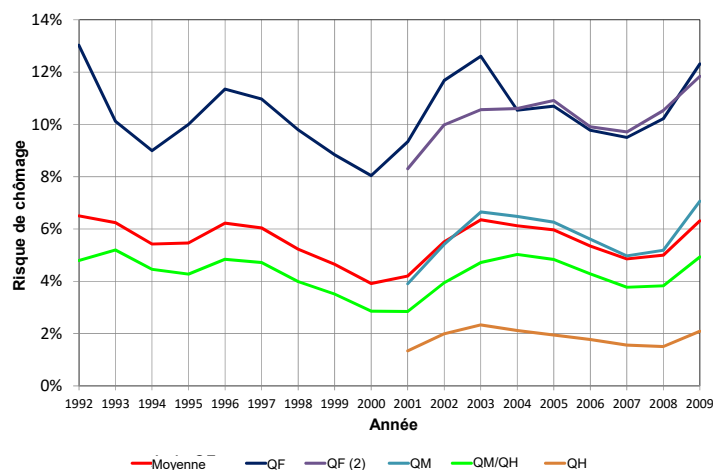
Le chômage diminue avec le niveau de formation.

## Chômage multiple selon niveau de formation



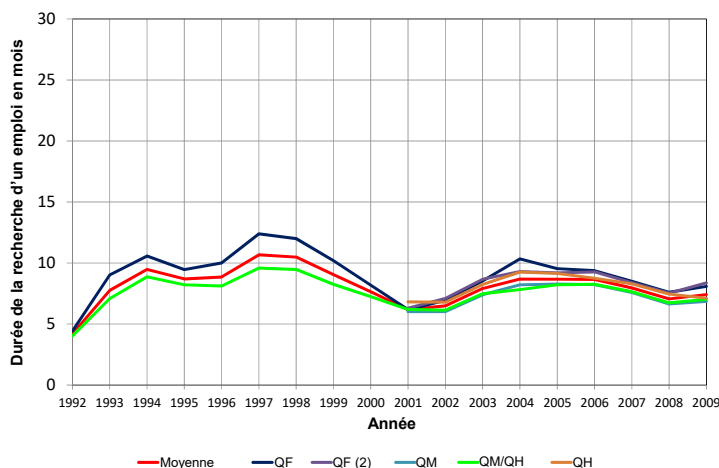
Le chômage multiple diminue avec le niveau de formation.

## Risque de chômage selon niveau de formation



Le risque de chômage diminue avec le niveau de formation.

## Durée du chômage selon niveau de formation



Source: Statistique du marché du travail du Secrétariat d'Etat à l'économie (SECO), calculs de l'auteur

La durée du chômage ne dépend pratiquement pas du niveau de formation.

## Conclusion

- La part des personnes sans formation sur le marché du travail est en baisse constante. L'offre est néanmoins excédentaire.
- La raison de cet excédent réside en une diminution encore plus forte de la demande en raison des délocalisations et du progrès technique demandant beaucoup de formation.
- Les personnes sans formation trouvent de plus en plus souvent un emploi dans les professions des services moins attractifs que les professions industrielles pour les personnes sans formation.
- Le taux de chômage élevé des personnes sans formation est dû à l'instabilité de leurs conditions d'occupation.
- Bien que la faible qualification soit responsable du chômage élevé des personnes aux faibles qualifications, les mesures de reconversion et de formation continue risquent d'être peu efficaces en l'absence de la formation de base sur laquelle de telles mesures s'appuient.
- Par conséquent, seuls les symptômes du chômage élevé des personnes sans formation peuvent être combattus dans un délai acceptable, mais non pas les causes de celui-ci.

**Merci de votre attention.**